



2023年 4月 28日(金)

伊豆三山（城山・葛城山）

Report By Kumamoto.

今年3月19日(日)に伊豆三山の発端丈山と葛城山に登っている。但し雲が多く、目的の富士山の雄姿は見る事が出来なかった。今回はそのリベンジと三山の残り「城山(じょうやま):342m」を制覇することが主目的で企画した。当初4月29日(土)に設定したが、26日(水)時点の天気予報で、雨予想だったため前倒し28日(金)に変更した。 残念ながら中島さん是不参加となってしまった。

しかし、急遽ドタ参加で能勢さんが加わり、高橋雄さん、池戸さん、熊本の男衆4人旅となった。



登山コースは、伊豆箱根鉄道駿豆線 大仁駅から歩き始め、城山登山口まで約30分、そこから城山峠に登り城山山頂へ、そこで昼食をとり、城山峠まで戻って、発端丈山・葛城山の分岐から葛城山登山口へ、そして急登を詰めて葛城山山頂へ。下山はロープウエーを利用し、ホテル「ニュー八景園」の天空風呂で入浴して伊豆長岡へ出て帰路の予定である。

集合は大仁駅 9:20



JR 三島駅で箱根鉄道駿豆線に乗り換え、大仁駅に向かう途中、右手車窓からは常に富士山が見えており今日の「城山・葛城山ハイク」は楽しくなりそうだ。



9:00 大仁駅に近づくと、
本日登る城山岸壁（342m）と
その右手に葛城山（452m）が見え
てきた。



9:03 に大仁駅に到着。既に雄さん、池戸さんは着いていた。駅前には足湯がある。



能勢さんが9:16分に到着し、駅前の足湯（長嶋茂雄の写真）を囲んで、
最初の集合写真と駅前で出発前の記念写真を撮り出発する（9:20）



駅前から左に折れ、線路を渡って424号線に沿って左に行き、
一級河川「狩野川」を渡り、葦山伊豆長岡修善寺線を右に取り城山に向って進む。



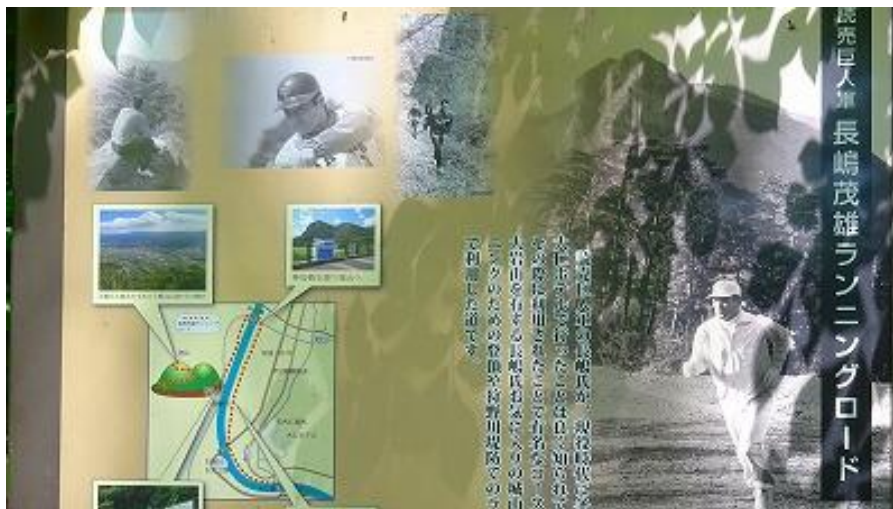
駅出発から20分程歩くと赤い幟が見えてきた。子育て地蔵尊だった。そこから5分進むと・・・



城山登山口まで 300m の表示



駅から 30 分歩き 9:50 に城山登山口に到着した。



ミスターはトレランの先駆者？

長嶋茂雄氏は、現役時代冬のトレーニングで大仁ホテル滞在中は、この城山山頂までがランニングロードだったそうだ。



登山口から大きな浮石がゴロゴロで、木の根が張り、岩の間を登る歩きにくい道だ。
こんな登山道を長嶋さんがランニングしたとは驚きだ。



難儀な登山道を登るとロッククライミングルートの分岐に出る (10:07)。
勿論、我々はハイキンルートへ向かう。



10:30 城山峠に到着。最初の休憩を取っていると、山頂からロシアかウクライナ人か？
6人の女性グループが降りてきて葛城山に向かった。我々は10:40 城山山頂に向かう。



城山峠から山頂への登山道は狭くなり急登になるが、足元に浮石はなく登り易くなる。



10:55 突然、眼前が開けると、そこは標高 342m の城山山頂だった。



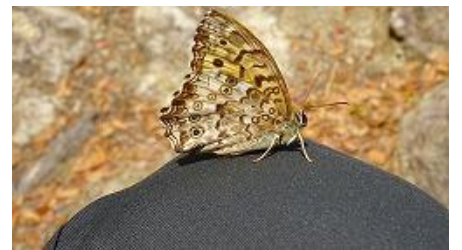
山頂の周りには真っ赤なツツジが咲いていた。



山頂で記念の一枚。後方右手の山並みは天城山脈だ。



11:00 山頂で早めの昼食。能勢さんから美味しい差し入れ。奥さん、ご馳走様でした。



何故か、蝶に好かれ、纏わりつかれる熊本



下山前に山頂標柱を
囲んで記念写真。

11:25 下山開始



山頂から城山峠まで超特急で駆け下り 15 分で降りた。11:40 計画より 50 分先行している。



更に 10 分歩くと林道峠に到着した。ここまでは車が入れる。11:50



林道から再び山道に入り、前回登った発端丈山との分岐に向かう。



12:08 葛城山背面登山口に出た。この登山道は急登で滑りやすく、道も不明瞭で迷いやすい。今は廃道になっており非公式ルートだ。無謀にも我々の前にいる男性5人組が登っていった。我々はそんな危険を冒してまでの冒険はしない。正規ルートで葛城山登山口に向かった。



12:10 発端丈山と葛城山への分岐（鶯谷）に到着し、葛城山登山口に向かって進むと綺麗な薄紫色の花を咲かせた桐の木があり、そこは富士山の絶景ビューポイントでもあった。12:35



かつらぎ山登山口は更に左の方向を指しているが、ここの登りは直登だが前回も登っている。



急登を歯を食いしばって登ると前方が明るく開けてきた。



12:53 葛城山山頂に到着し、ホットー息だ。



葛城山山頂(452m)はツツジの競演花盛りだった。



駿河湾と富士山の構図。
この絶景が見たかったのだ。

これでリベンジが果たせた。





花富士で写真を撮って、13:15 今回も 1800 円のロープウエーで下山した。

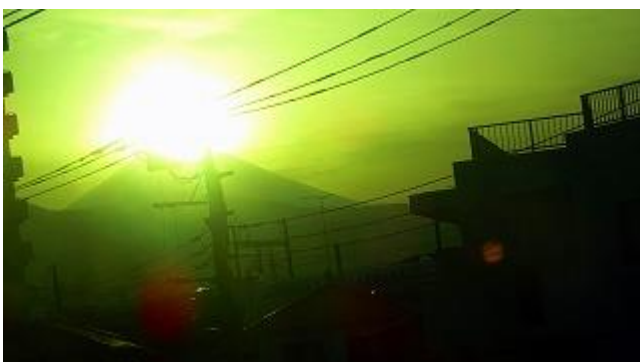


ロープウエー山麓駅から約 10 分でニュー八景園に着き、屋上の天空風呂で入浴し汗を流す。
残念ながら天空風呂からは、写真のような富士山は見れず、先端の頭だけで後は雲の中だった。

約 45 分ほど、入浴し伊豆の国市役所から 14:37 のバスで伊豆長岡駅へ。
更に 15:11 の電車で三島駅へ、当初計画より 1 時間 40 分程早い経過だった。



三島駅近くの東急ホテル一階にある 10 割蕎麦「元年堂」に入り、本日の成果に祝杯！！
ビールと地酒純米、旨い山葵漬けとつまみ諸々で、話が弾み、最後は美味しい 10 割蕎麦で締める。



三島駅から雄さんは新幹線で、
他は普通列車で帰路につく。

小田原を過ぎて振り返ると、何と・・・
正にダイヤモンド富士であった。

一日前倒ししたお陰で、快晴に恵まれ快適な山歩きが出来て、
念願の伊豆三山の全山制覇の達成と、駿河湾に浮かぶ富士山も見られ、
リベンジが果たせ満足のいく山旅であった。

皆さん、お疲れ様でした。